

Philco Control

SOFTWARE DE GERENCIAMENTO
PHILCO CONTROL

Manual do Usuário
Revisão 1.0

Índice

Capítulo 1 - Introdução	Página 3
Philco Control	Página 3
Requisitos do Sistema	Página 4
Procedimentos de Instalação	
Capítulo 2 - Configurando o sistema para ser gerenciado	Página 5
Configurações Gerais	Página 5
Configurações especiais para Windows Vista e Windows 7	Página 8
Configurações especiais para Windows XP	Página 9
Capítulo 3 – Trabalhando com o Philco Control	
Página 10	
Aviso Importante	Página 10
A interface do usuário	Página 11
Configuração inicial do Philco Control	Página 12
Selecionando um domínio para ser gerenciado	Página 13
Selecionando um sistema	Página 14
Capítulo 4 - Analisando dados de um sistema	Página 14
Borda Resumo	Página 14
Borda Serviços	Página 15
Borda Processos	Página 15
Borda Atualizações do Windows	Página 16
Borda Software	Página 16
Borda Discos	Página 17
Capítulo 5 – Gerenciando um sistema	Página 17
Console de Gerenciamento do Computador	Página 17
Abrindo uma sessão remota	Página 18
Acessando o Registro Remoto	Página 18
Opções de Desligamento	Página 18
Consultando novamente um sistema	Página 19
Capítulo 6 – Relatórios	Página 19
Gerando Relatórios	Página 19
Capítulo 7 – Ajuda	Página 21
Recursos de Ajuda	Página 21
Capítulo 8 – Desinstalando o Philco Control	Página 22
Para desinstalar o Philco Control	Página 22

Capítulo 1 - Introdução

Philco Control

O **Philco Control** é uma ferramenta criada para permitir aos Administradores de Sistemas Windows ter acesso ao inventário de hardware e software e gerenciar qualquer computador configurado com Windows XP, Windows Vista, Windows 7 ou Windows Server 2008, em um ambiente de Diretório Ativo (Active Directory).

Principais Recursos do Philco Control

- Obtenção de dados via Windows Management Instrumentation do sistema gerenciado;
- Controle Remoto (usando o recurso de Desktop Remoto do Windows);
- Gerenciamento remoto do sistema usando MMC;
- Edição remota do registro do Windows;
- Reinicialização do Sistema;
- Interrupção e Inicialização de Serviços;
- Monitoramento e Término de Processos;
- Desinstalação remota de um aplicativo;
- Exportação de dados em formato HTML;
- Geração de histórico em HTML;
- Construtor de Consultas WMI.

Nenhum aplicativo extra será necessário nos sistemas a serem gerenciados, para a execução do **Philco Control**.

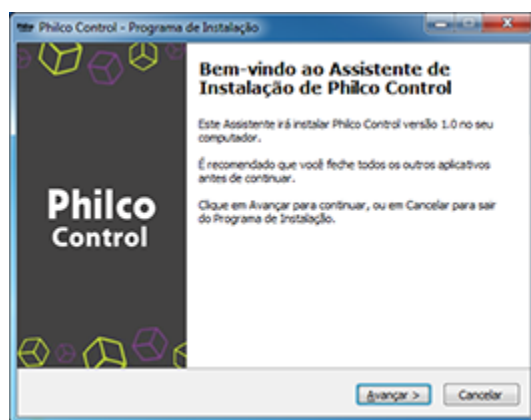
Requisitos de Sistema

- O **Philco Control** pode ser instalado em computadores com os seguintes sistemas operacionais:
 - Windows XP, com o Service Pack 3
 - Windows Vista, com o Service Pack 2
 - Windows 7, com o Service Pack 1
 - Windows Server 2008 R2
- .Net Framework 3.5 ou superior. Você pode baixar em <http://www.microsoft.com/downloads/details.aspx?FamilyID=333325FD-AE52-4E35-B531-508D977D32A6&displaylang=pt-br>.
- Para a execução do **Philco Control** é necessário que o computador esteja em um ambiente com Diretório Ativo.
- A conta que irá executar o **Philco Control** precisa ter direitos administrativos. Caso opte por usar credenciais WMI, estas também precisam ter direitos administrativos.

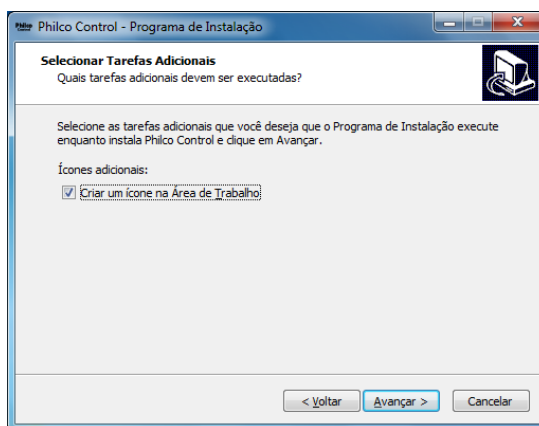
Procedimentos de Instalação

O **Philco Control** pode ser instalado em computadores com os Sistemas Operacionais Windows XP, com o Service Pack 3; Windows Vista, com o Service Pack 2; Windows 7 e Windows Server 2008. Para fazer a instalação, siga os seguintes passos:

1. Insira a mídia fornecida na unidade óptica do computador;
2. Em **Meu Computador**, clique na unidade óptica;
3. Clique em **Setup**;
4. Na tela de **Bem-Vindo**, clique em **Avançar**,



5. Na tela **Selecionar Tarefas Adicionais**, clique em **Criar um ícone na Área de Trabalho**, caso deseje e, em seguida clique em **Avançar**;



- Na tela **Finalizando o Assistente de Instalação de Philco Control**, caso queira iniciar o programa logo após a instalação, deixe marcado **Executar Philco Control**, clique em **Concluir**.



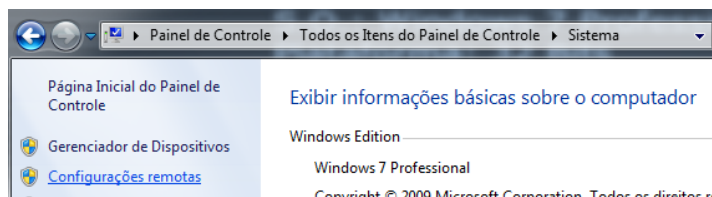
Pronto, o **Philco Control** está instalado, agora devemos preparar os sistemas para serem gerenciados.

Capítulo 2 - Configurando o sistema para ser gerenciado

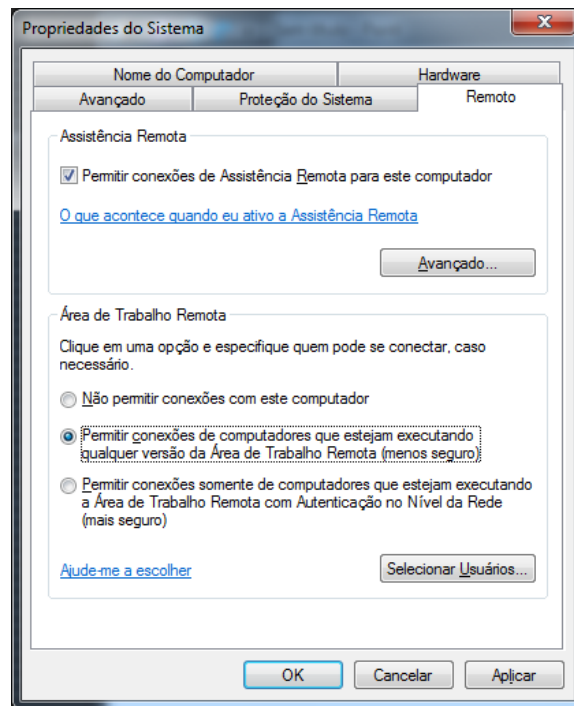
Configurações Gerais

Os sistemas que serão gerenciados precisam ser configurados para permitir sessões de gerenciamento remoto. Os procedimentos dependem do Sistema Operacional instalado, porém são bem semelhantes. Vamos mostrar, a título de exemplo, a configuração necessária para sistemas com o Sistema Operacional Windows 7:

- No Windows, clique em **Iniciar**;
- Clique em **Painel de Controle**;
- Clique em **Sistema**;
- Na parte superior esquerda da tela, selecione **Configurações Remotas**;



5. Selecione *Permitir conexões de Assistência Remota para este computador* e, em **Área de Trabalho Remota**, selecione *Permitir conexões de computadores que estejam executando qualquer versão de Área de Trabalho Remota (menos seguro)*.



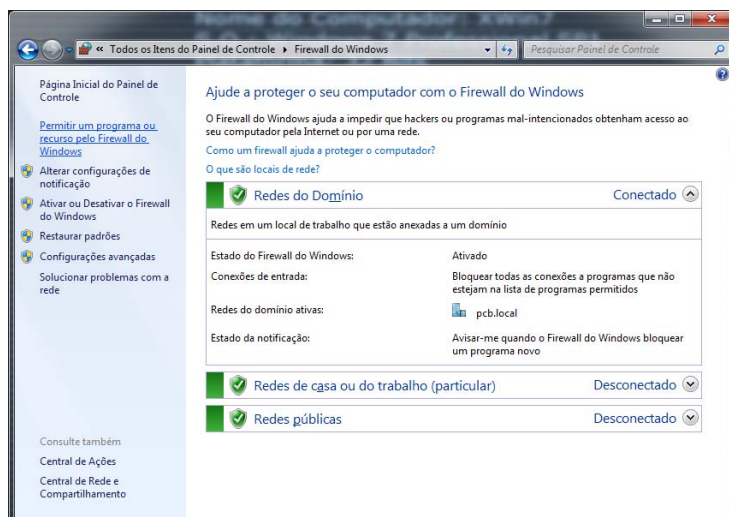
6. Clique em **OK**.

Agora será preciso configurar o **Firewall do Windows** para permitir o gerenciamento remoto do sistema. Para tal, siga os seguintes passos:

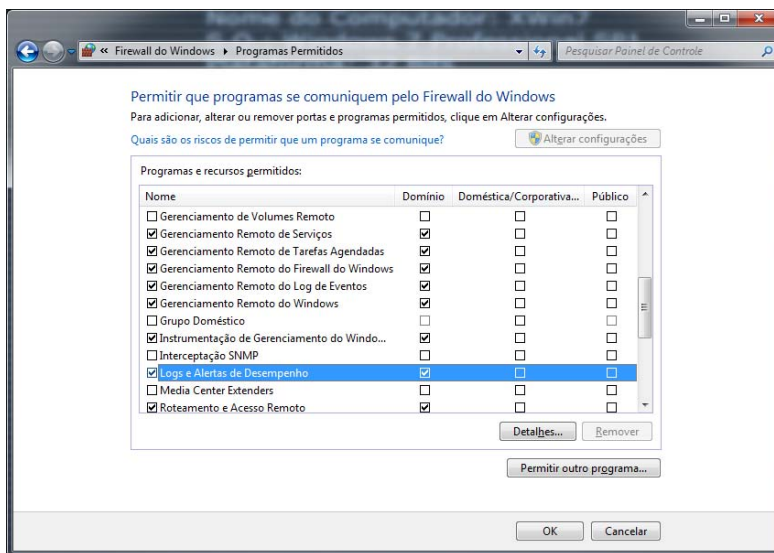
1. No Windows, clique em **Iniciar**;
2. Clique em **Painel de Controle**;
3. Clique em **Firewall do Windows**;



4. Clique em **Permitir um programa ou recurso pelo Firewall do Windows**:



5. Deixe selecionadas as seguintes opções:
- Gerenciamento Remoto de Serviços**
 - Gerenciamento Remoto de Tarefas Agendadas;**
 - Gerenciamento Remoto do Firewall do Windows;**
 - Gerenciamento Remoto do Log de Eventos;**
 - Gerenciamento Remoto do Windows;**
 - Logs e Alertas de Desempenho.**



6. Clique em **OK**.

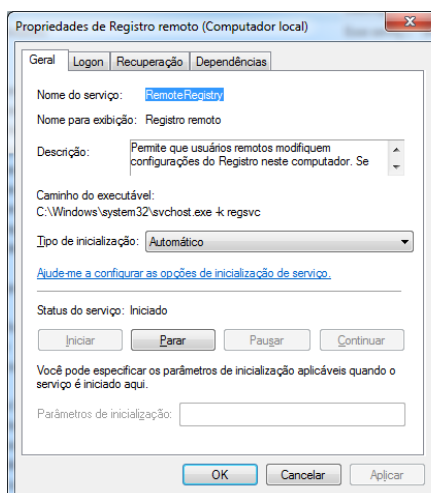
Configurações especiais para o Windows 7 e Windows Vista

Para sistemas com o Windows 7 e o Windows Vista, será preciso habilitar os serviços de Registro Remoto e WMI remoto. Para fazer isto, por favor, siga os seguintes passos:

1. No Windows, clique em **Iniciar**;
2. Clique em **Painel de Controle**;
3. Clique em **Ferramentas Administrativas**;
4. Clique em **Serviços**;
5. Use as teclas de navegação para ir até **Registro Remoto**;

Qualidade Windows Audio Video Experience	O Quality ...	Manual	Serviço local
Reconhecimento de Locais de Rede	Coleta e a...	Iniciado	Automático
Redirecionador de Portas do Modo do Usuário dos Serviços de Área de Trabalho	Permite o ...	Iniciado	Manual
Registro remoto	Permite q...	Iniciado	Automático
Roteamento e Acesso Remoto	Oferece se...	Desativado	Sistema local

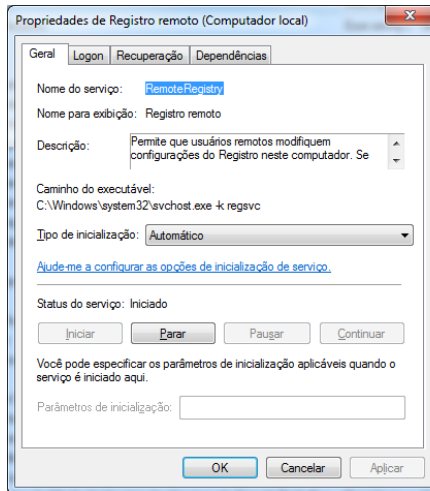
6. Dê um duplo clique em **Registro Remoto** para abrir a caixa **Propriedades**:



7. Altere o **Tipo de Inicialização** para **Automático**;
8. Clique em **Aplicar**;
9. Clique em **Iniciar**, para que o serviço seja inicializado;
10. Clique em **OK**;
11. Use as teclas de navegação para ir até **Windows Remote Management (WS Management)**:

Windows Presenta...	Otimiza o ...	Manual	Serviço local
Windows Remote ...	O serviço ...	Manual	Serviço de rede
Windows Search	Fornecer in...	Iniciado	Automático (Atraso ...
Windows Update	Ativa a de	Iniciado	Automático (Atraso ...

12. Dê um duplo clique em **Registro Remoto** para abrir a caixa **Propriedades**:



13. Altere o **Tipo de Inicialização** para **Automático**;
14. Clique em **Aplicar**;
15. Clique em **Iniciar**, para que o serviço seja inicializado;
16. Clique em **OK**.

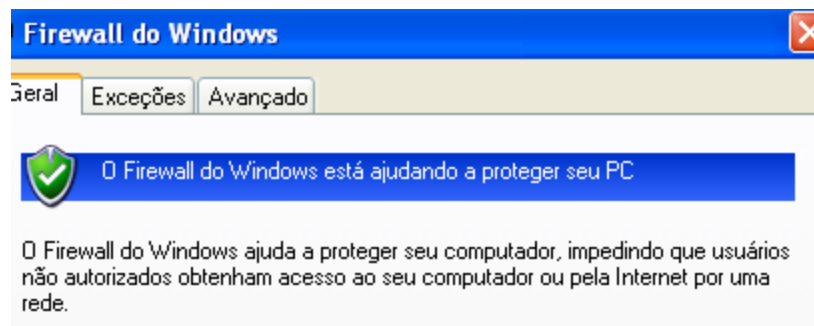
Configurações especiais para o Windows XP

Em sistemas com o Windows XP Professional, tenha certeza de que você tem instalado o último Service Pack da Microsoft (Service Pack 3) e, pelo menos, o .net Framework 3.5. Para executar o **Philco Control** você vai precisar habilitar o gerenciamento remoto no Firewall do Windows. Para tal, abra o Prompt do Dos, com privilégio de Administrador, e digite o seguinte comando:

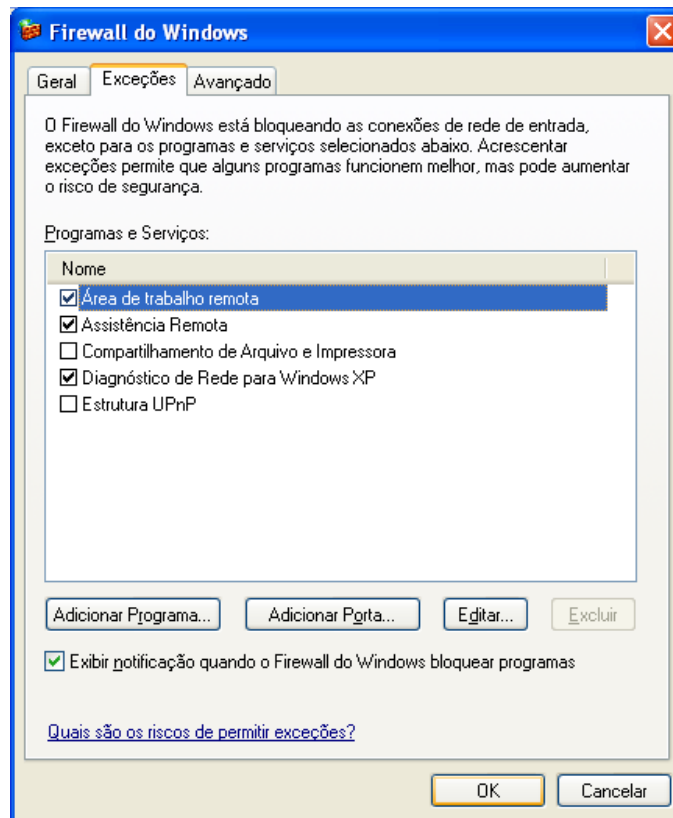
netsh firewall set service RemoteAdmin enable

Agora precisamos configurar o Windows Firewall:

1. Clique em **Iniciar**;
2. Clique em **Painel de Controle**;
3. Clique em **Firewall do Windows**;
4. Clique em **Exceções**;



5. Selecione **Área de Trabalho Remota**;



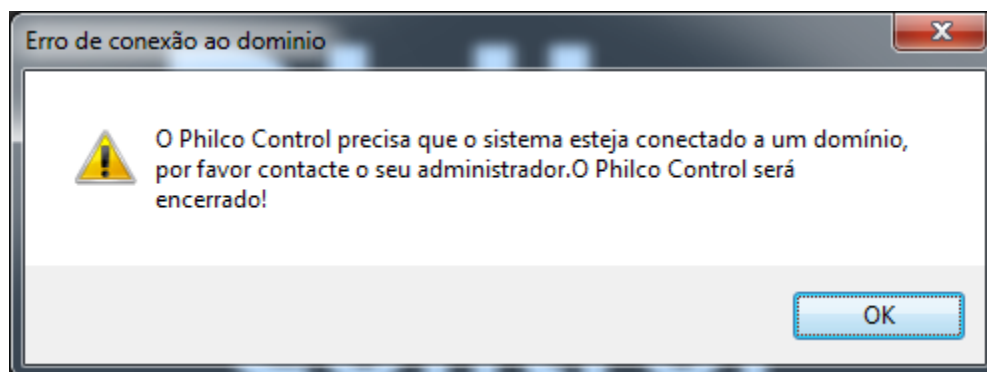
6. Clique em **OK**.

Pronto, o sistema está configurado e pronto para ser gerenciado!

Capítulo 3 - Trabalhando com o Philco Control

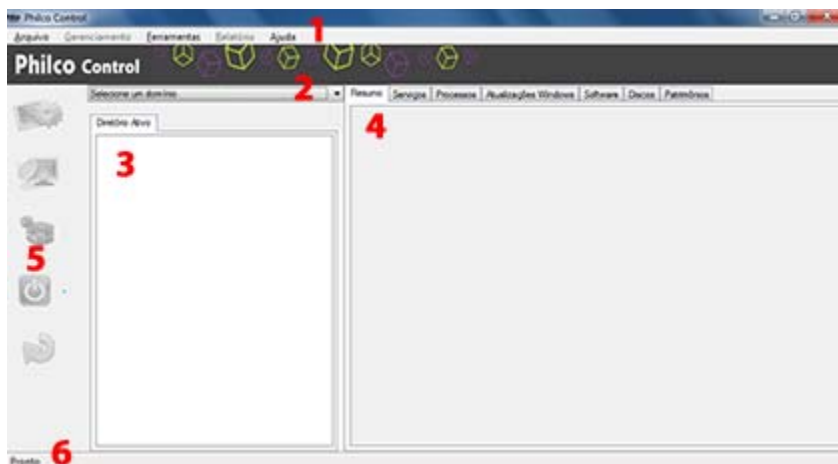
Aviso Importante

Para o funcionamento do Philco Control É NECESSÁRIO que os computadores, tanto o que terá o Philco Control instalado, como o que será gerenciado estejam em um Domínio. Caso ele não encontre um, o aplicativo será encerrado! A seguinte mensagem será exibida, neste caso:



A interface do Usuário

Após a inicialização do **Philco Control**, você será apresentado a seguinte tela:



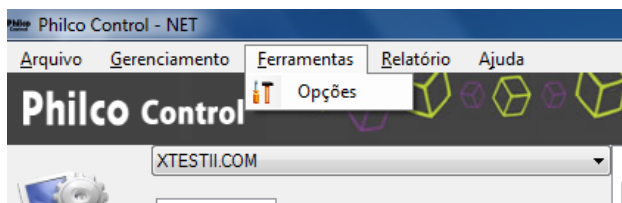
Ela está dividida em 6 partes e contém os seguintes recursos:

1. Menu Principal
2. Lista Drop Down para seleção do Domínio
3. Área de exibição de dados do Domínio
4. Área de exibição de dados colhidos do sistema gerenciado
5. Ícones de Ferramentas
6. Área de Status

Ao iniciar o programa, nem todos os itens do **Menu Principal** estarão ativos. Eles somente estarão disponibilizados após a seleção e obtenção dos dados de um sistema dentro do domínio.

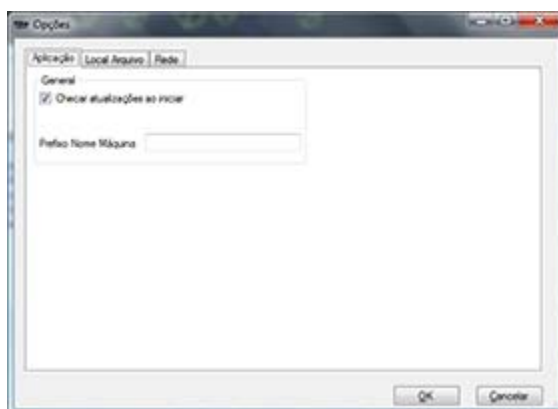
Configuração inicial do Philco Control

Após a tela inicial ser carregada, você deve configurar o **Philco Control** para poder desfrutar de todos os seus recursos. Para tanto, clique no menu **Ferramentas** e selecione **Opções**:

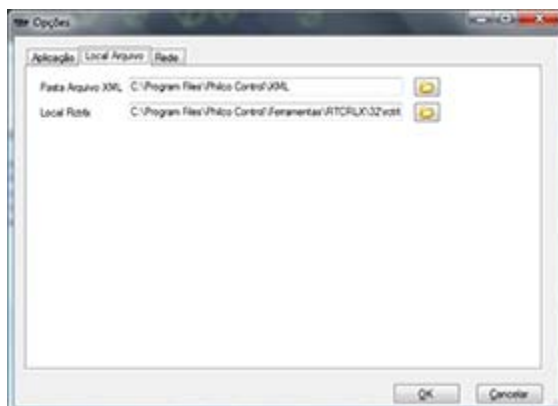


Na primeira tela de opções você pode configurar opções gerais, como:

- **Checar atualizações ao iniciar** – Verifica no site da **XTest Testing Labs** se existe uma atualização para o **Philco Control**, caso exista, o aplicativo será encerrado para que você possa fazer a atualização do aplicativo.
- **Prefixo de Nome de Máquina** – Este é um recurso especial, caso você queira pesquisar um sistema que você conheça o endereço IP diretamente, insira o endereço na caixa de diálogo e clique em **OK**.



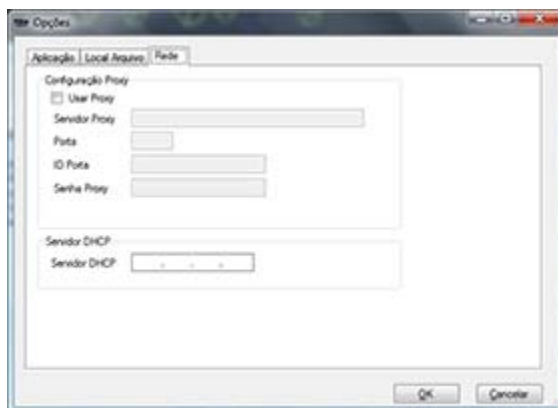
A segunda tela solicita que você forneça a localização de pastas e arquivos necessários para o acesso a todos os recursos do **Philco Control**:



Clique nos ícones de pasta para fornecer o caminho para a **Pasta Arquivo XML** – local onde serão gravados os arquivos XML de históricos e relatórios; **Local do Rctrlx** –Aplicativo necessário para gerenciamento remoto;

Importante: Verifique se a versão do arquivo Rctrlx corresponde à versão do Sistema Operacional usado, caso 32-bit ou 64-bit. Caso esteja usando a versão errada, o Philco Control poderá se comportar de modo errôneo.

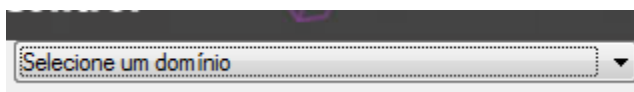
A terceira tela permite que você selecione entre usar ou não um Servidor Proxy e um Servidor DHCP. Caso opte por usar, por favor, insira os dados solicitados.



Pronto, a primeira fase está finalizada e o **Philco Control** está pronto para ser usado. Para tal, por favor, siga os próximos passos descritos neste manual.

Selecionando um Domínio para ser gerenciado

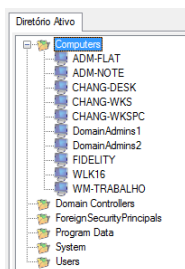
Para prosseguir com a obtenção de uma lista de máquinas disponíveis, você deve inicialmente selecionar o domínio a ser pesquisado. Para fazer isto, clique na lista drop down na interface principal do **Philco Control**:



O **Philco Control** exibirá uma lista de domínios disponíveis na sua rede. Use as teclas de navegação para selecionar o domínio a ser explorado.

Selecionando um sistema

Após selecionar o domínio, você terá uma lista de máquinas disponíveis. Use as teclas de navegação para selecionar um sistema.



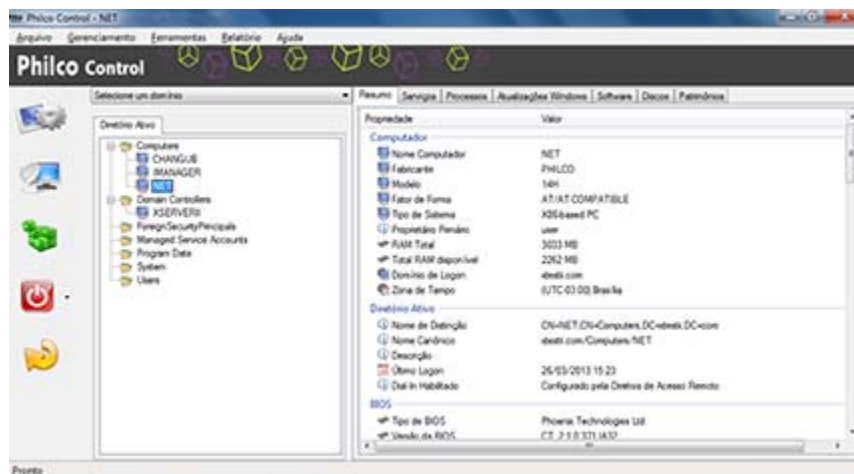
Após a seleção o Philco Control irá obter os dados relevantes do computador selecionado. Por padrão o Philco Control exibe apenas um resumo básico de informação (Por exemplo, Nome do Computador, Informação da BIOS, detalhes da Memória e Processador, etc.).

Nota: Caso a máquina esteja desconectada, o Philco Control irá checar se existe um arquivo XML de histórico para exibir dados anteriormente obtidos do sistema selecionado.

Capítulo 4 - Analisando os dados de um sistema

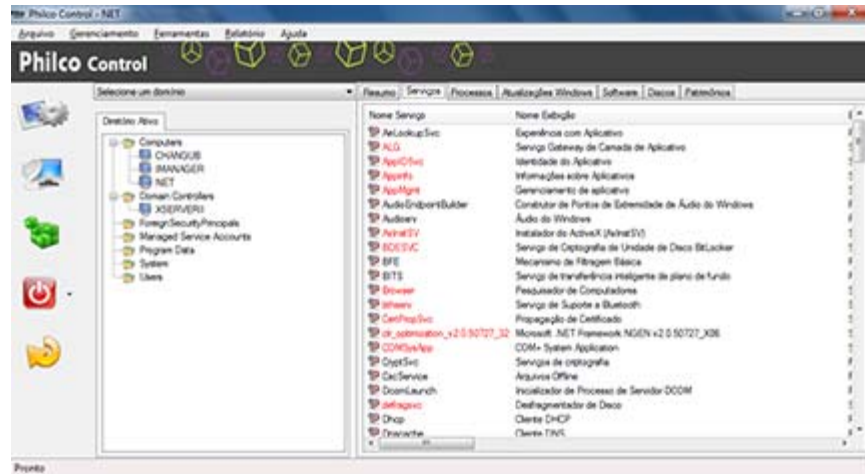
Borda Resumo

A borda **Resumo** exibe um relatório detalhado com informações sobre o sistema, contendo dados de componentes, configuração, atualizações e etc. Use as teclas de navegação para visualizar completamente o relatório.



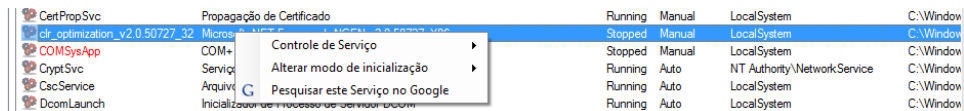
Borda Serviços

A borda **Serviços** exibe uma lista de todos os serviços instalados no sistema. Os serviços que estiverem em um estado de interrupção são mostrados em vermelho.



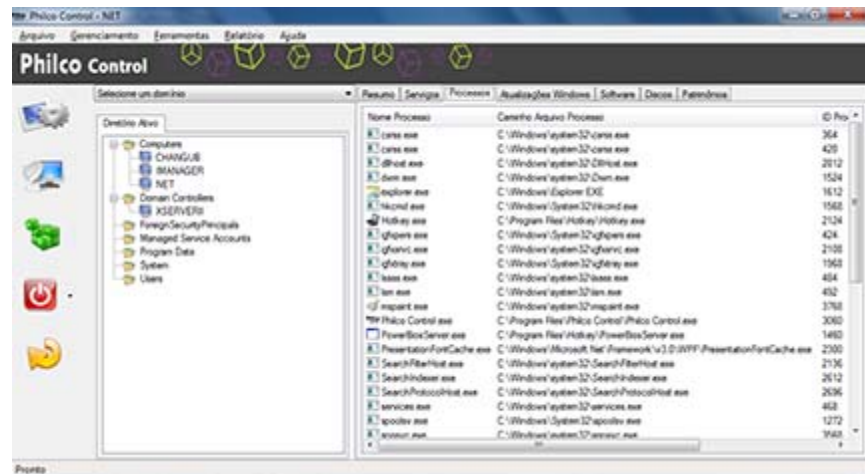
Ao clicar com o botão direito em qualquer serviço, abre-se um menu de contexto que permite a você:

- Iniciar/Parar o Serviço
- Alterar o modo de inicialização do Serviço (Manual, Automático, Desabilitado)
- Executar uma procura no Google pelo nome do Serviço



Borda Processos

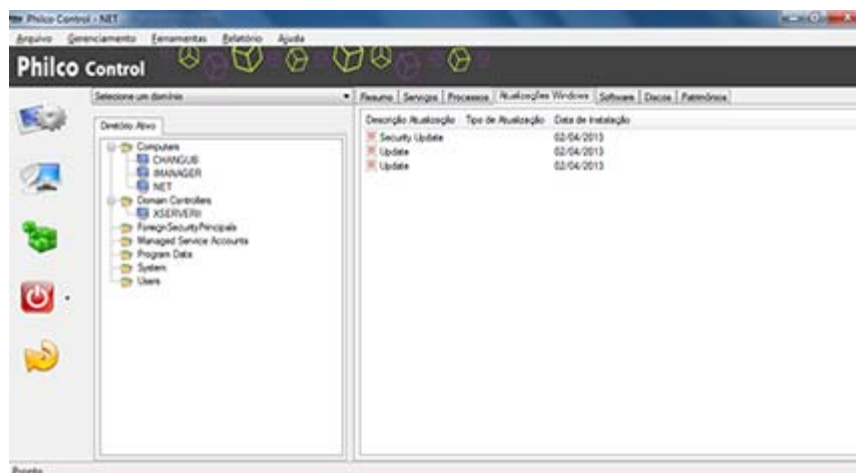
A borda **Processos** exibe uma lista de todos os processos em execução no sistema.



Ao clicar com o botão direito em qualquer processo, abre-se um menu de contexto que permite a você encerrar um processo ou pesquisar o processo selecionado no Google.

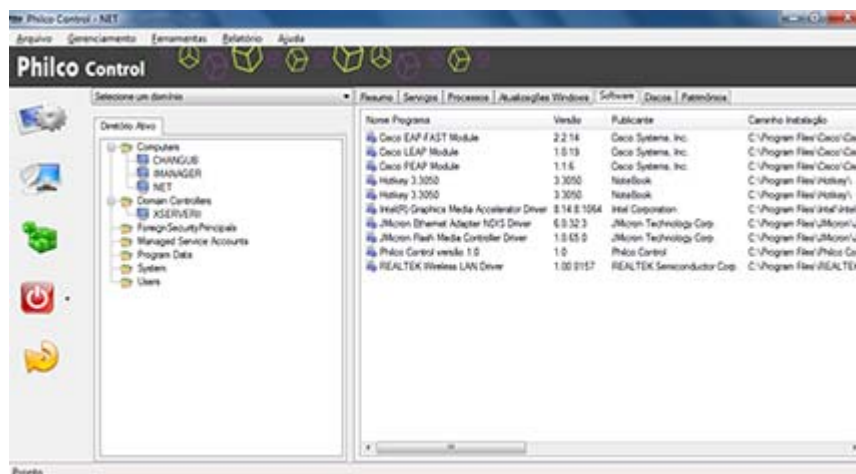
Borda Atualizações do Windows

A borda **Atualizações do Windows** exibe uma lista de todos os hotfixes da Microsoft instalados na máquina.



Borda Software

A borda **Software** exibe todos os softwares instalados.

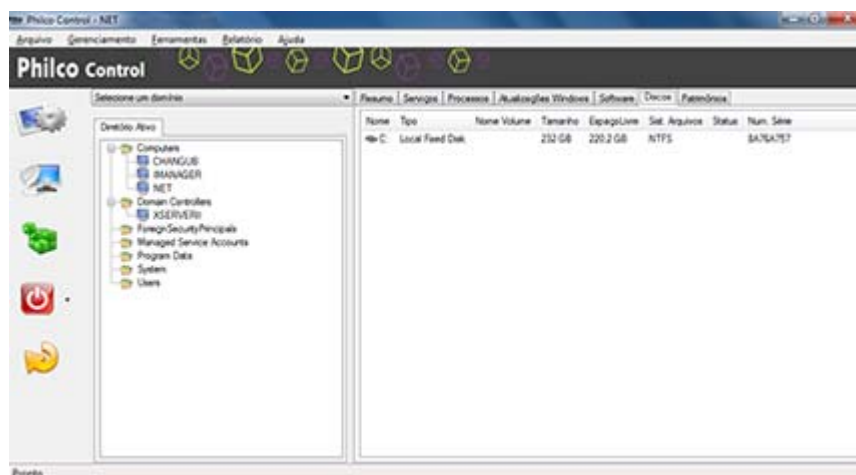


Ao clicar com o botão direito em qualquer aplicativo, abre-se um menu de contexto que permite que você:

- Desinstale o software
- Caso disponível, desinstalar o software silenciosamente

Borda Discos

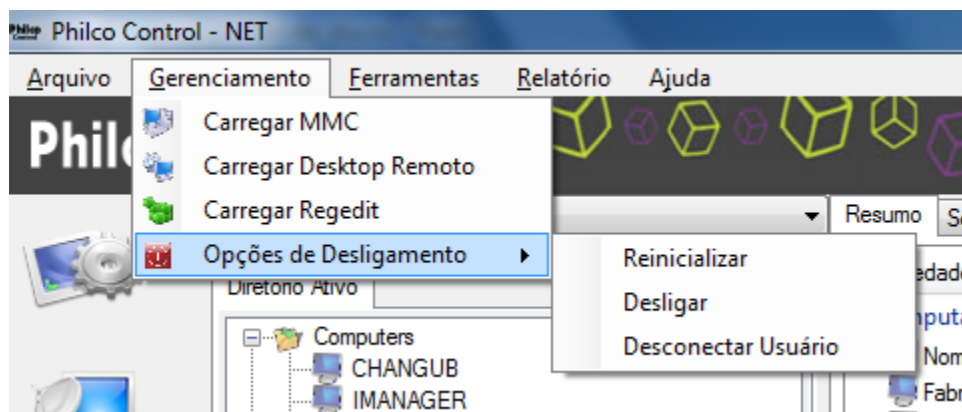
A borda **Discos** exibe uma vista detalhada de todos os discos locais instalados.

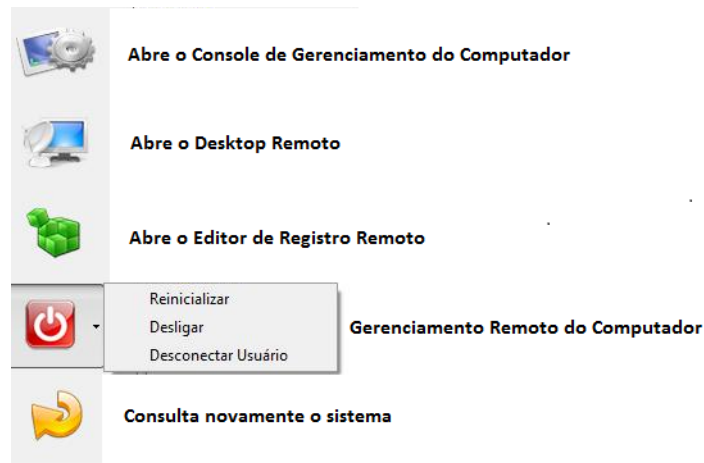


Capítulo 5 - Gerenciando um sistema

Usando as ferramentas fornecidas

Você pode controlar o sistema selecionado ao selecionar um item do menu Gerenciamento, clicar no ícone da barra de ferramentas ou selecionar uma opção do menu de contexto com o botão direito.



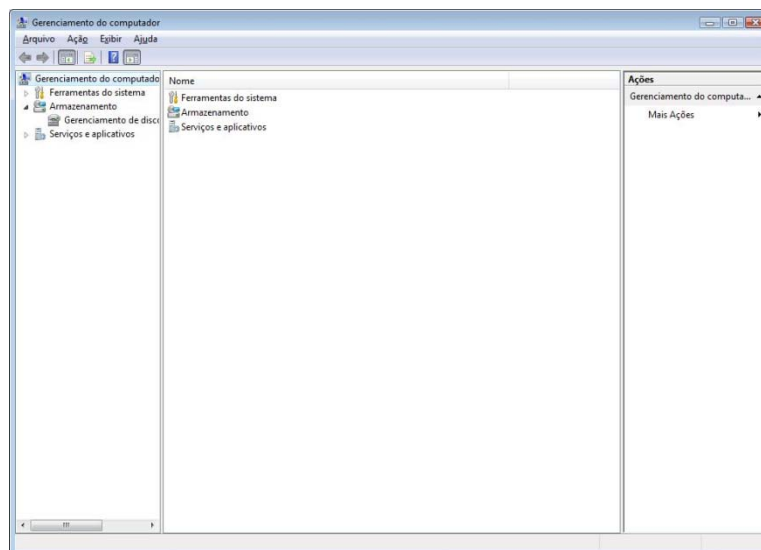


As opções são:

- Carregar MMC – Abre o console de gerenciamento do Windows
- Carregar Desktop Remoto
- Carregar Assistência Remota
- Opções de Desligamento
 - Reinicializar
 - Desligar
 - Desconectar usuário

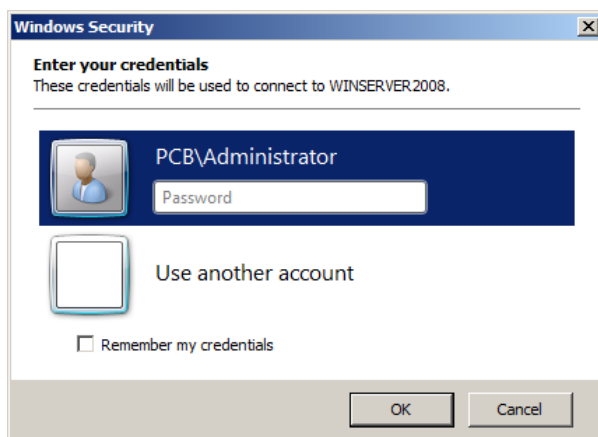
Console de Gerenciamento do Windows

Este recurso permite que você acesse dados de sistema, como o Visualizador de Eventos, o Gerenciador de Dispositivos, entre outros. Use para obter dados relevantes de suporte para o sistema gerenciado.



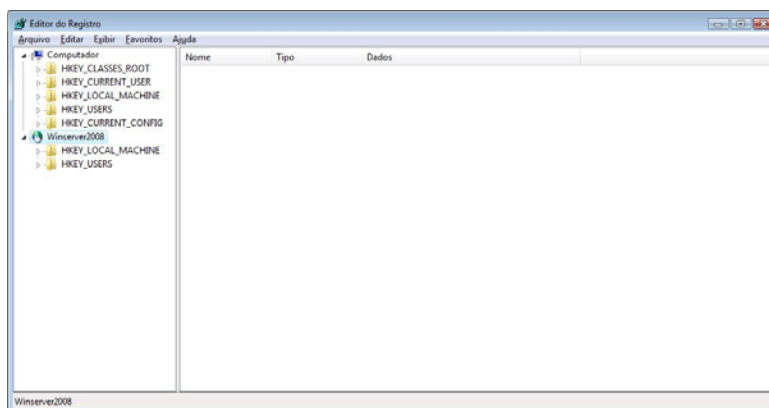
Abrindo uma sessão remota

Use para abrir uma sessão remota no computador que estiver sendo gerenciado. Ao selecionar esta opção você deverá fornecer credenciais para o acesso:



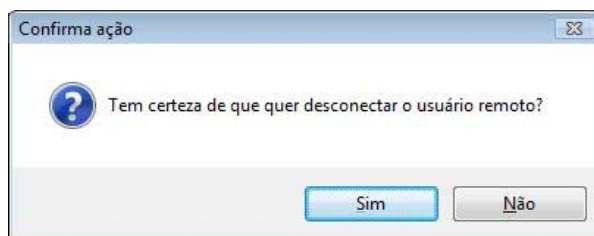
Acessando o Registro Remoto

Use para acessar remotamente o Registro do computador que estiver sendo gerenciado.



Opção de desligamento

Use para desconectar um usuário, desligar ou reinicializar o sistema gerenciado. Em todas as opções você verá uma tela de confirmação da ação selecionada. Caso queira prosseguir, clique em **OK**.



Caso você tente repetir uma ação e o sistema não estiver conectado ao domínio, você receberá um aviso de que a ação não é possível.

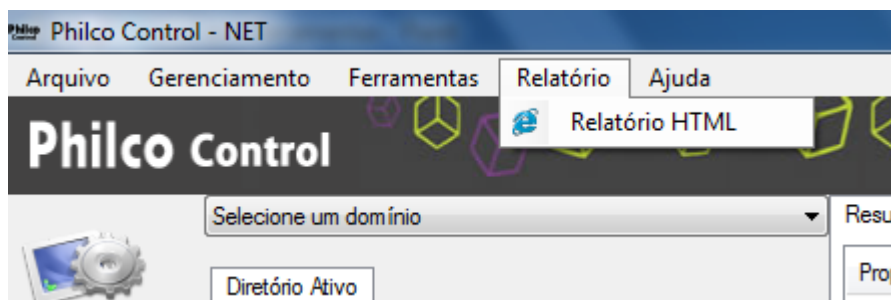
Consultando novamente um sistema

Use esta opção para consultar novamente o sistema que você estiver gerenciando.

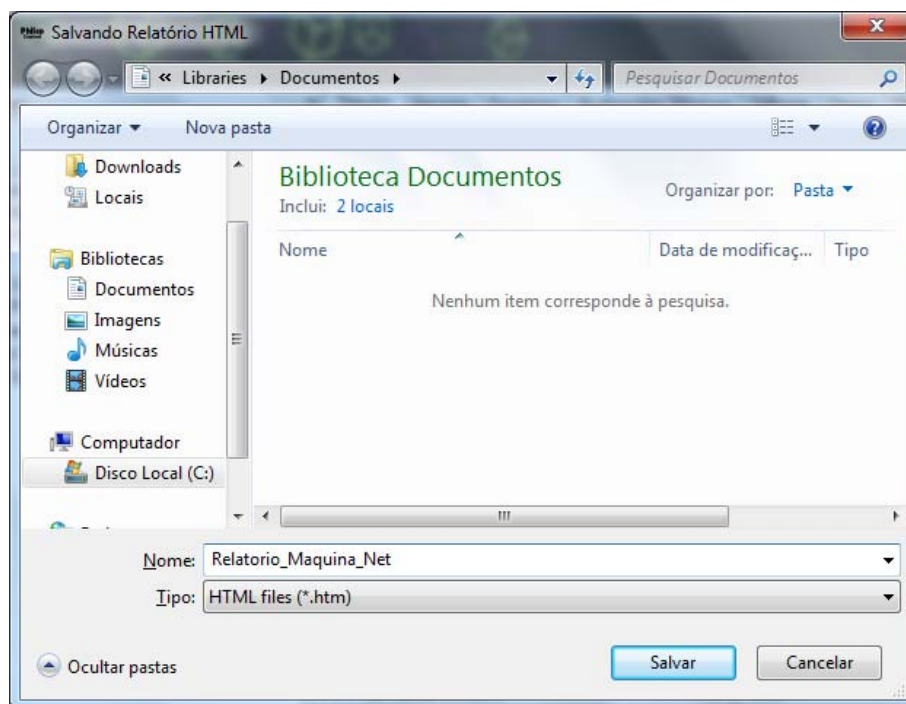
Capítulo 6 - Relatórios

Gerando Relatórios

Você será capaz de exportar todos os dados obtidos no formato HTML, que pode ser usado em conjunto com diversos aplicativos de mercado. Ao clicar em **Relatório** e, em seguida, em **Relatório HTML**:



A seguir, informe nome do arquivo que você quer gerar:



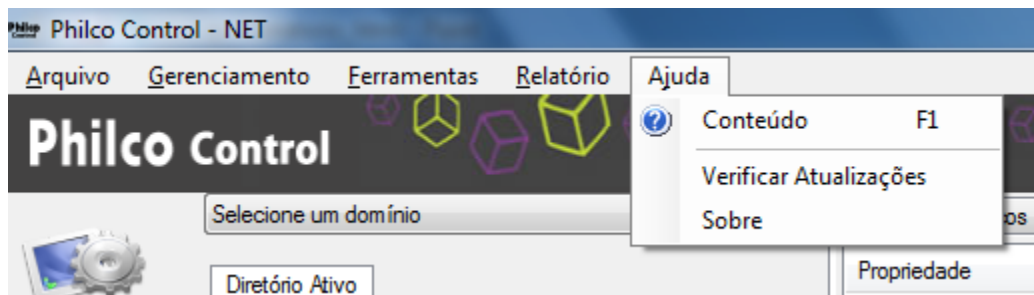
O **Philco Control** irá abrir o relatório gerado, a partir da exibição você poderá visualizar ou imprimir o seu conteúdo:



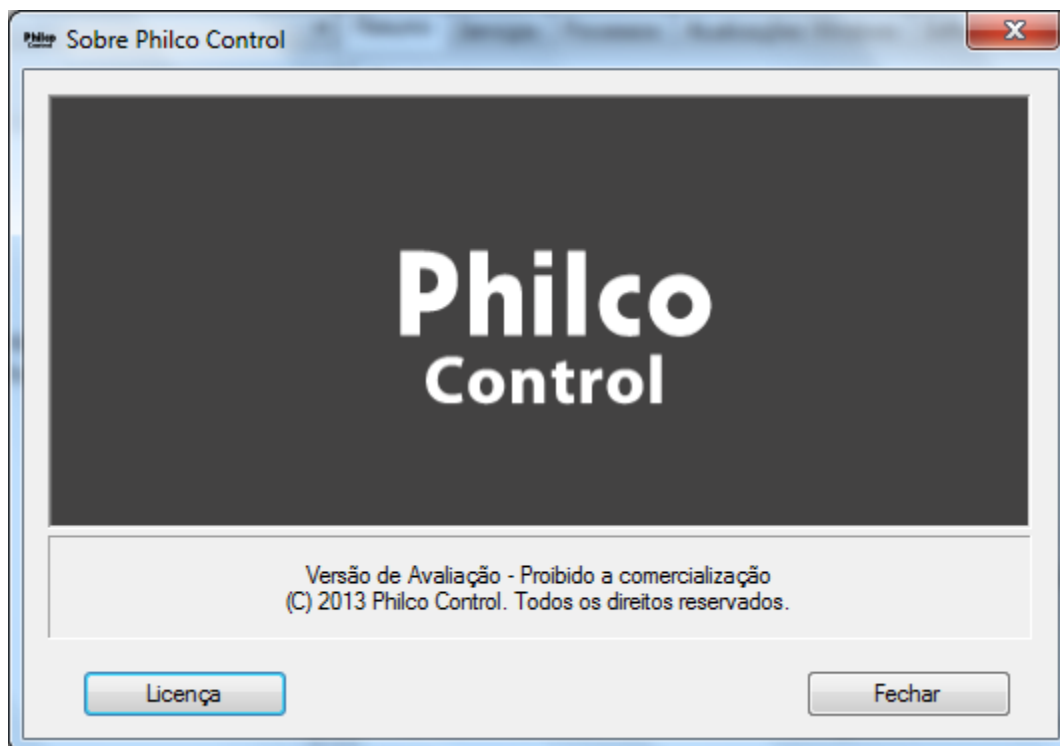
Capítulo 7 - Menu de Ajuda

Recursos de Ajuda

Ao clicar em Ajuda, no Menu Principal, você tem acesso a:



- Conteúdo (Ajuda do **Philco Control**);
- Verificar Atualizações (Verifica no site www.xtestlabs.com se existe atualização disponível para o **Philco Control**. Caso exista, o programa será encerrado e você poderá baixar e atualizar o seu aplicativo);
- Sobre (Informações sobre o aplicativo **Philco Control**).

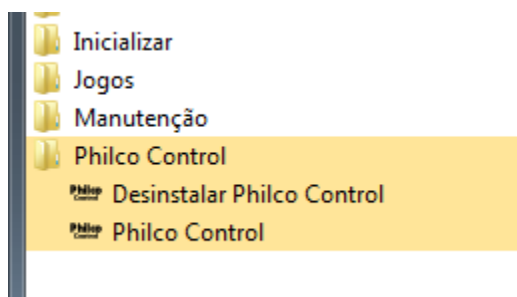


Capítulo 8 - Desinstalando o Philco Control

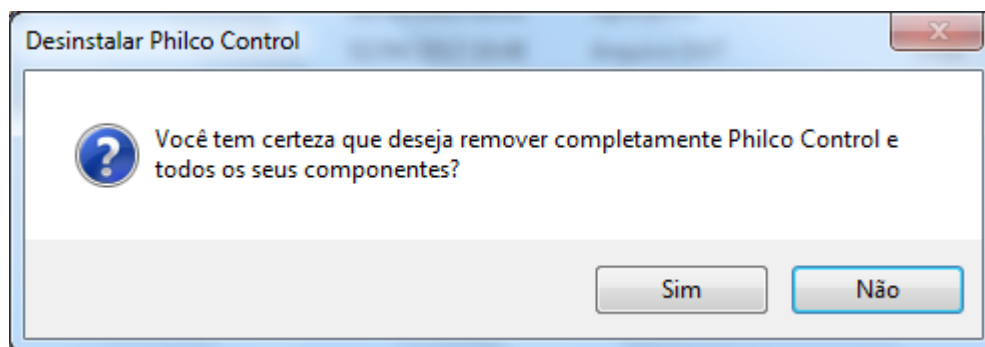
Para Desinstalar o Philco Control

Caso desejar desinstalar o Philco Control, por favor siga os seguintes passos:

1. Clique em **Iniciar**;
2. Usando as teclas de navegação, vá até a pasta **Philco Control**;
3. Selecione **Desinstalar Philco Control**;



4. Na tela de Confirmação, clique em **Sim**;



5. Na tela de Encerramento, clique em **OK**.

